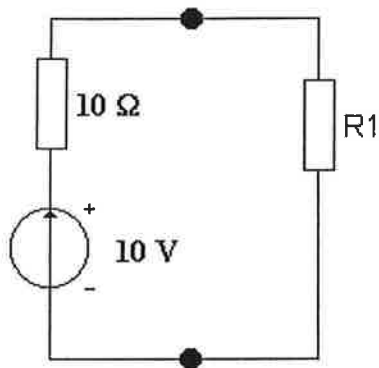


Reflektanta apmaksas dokumenta numurs \_\_\_\_\_

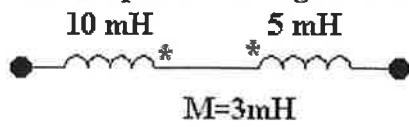
**R**

1. Elektriskā strāva shēmā ir vienāda ar 100 mA. Kāda ir rezistora  $R_1$  pretestība?

10  $\Omega$ 50  $\Omega$ 90  $\Omega$ 100  $\Omega$

B kategorijas radioamatieru eksāmena jautājumi 2010. gada 2. jūnijā

2. Divas spoles ir saslēgtās virknē. Kāda ir kopējā induktivitāte?



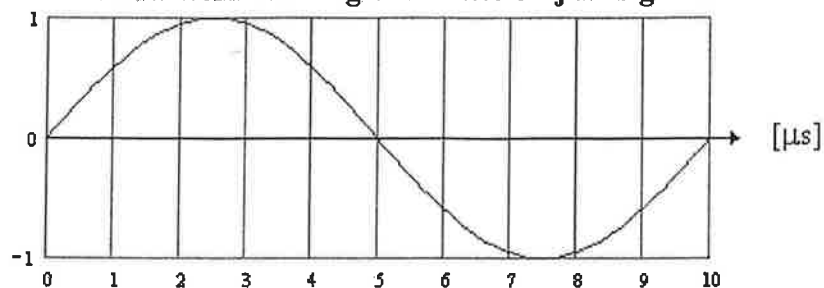
21 mH

12 mH

9 mH

2 mH

## 3. Kāda frekvence ir grafikā attēlotajam signālam?



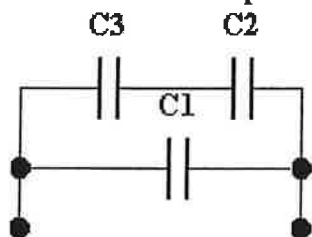
Atbildes:

10 kHz

100 kHz

0.1 MHz

## 4. Shēmas kopējā kapacitāte ir 500 pF. Kāda varētu būt atsevišķo kondensatoru kapacitāte?



$$C_1=250 \text{ pF}; C_2=C_3=125 \text{ pF}$$

$$C_1=C_2=C_3=250 \text{ pF}$$

$$C_1=250 \text{ pF}; C_2=C_3=500 \text{ pF}$$

5. Kuram no minētajiem amatieru praksē lietotajiem izstarojuma veidiem ir vislielākais joslas platums?

F3E

J3E

A3E

A1A

6. Kāds ir aptuvens elektromagnētiskā lauka izplatīšanas ātrums gaisā?

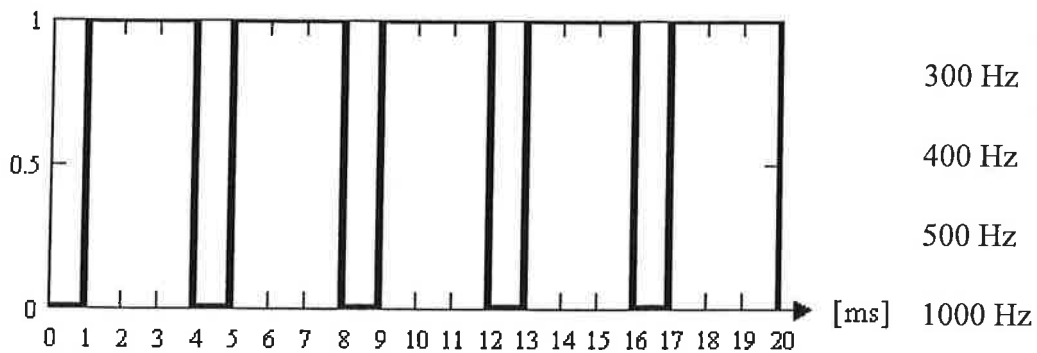
$10^4$  km/h

$10^6$  km/h

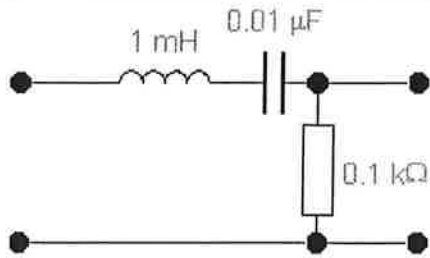
$10^8$  km/h

$10^9$  km/h

7. Kāda ir attēlotā signāla otrās harmoniskās frekvence?



## 8. Kāds filtrs ir attēlots zīmējumā?



zemo frekvenču filtrs

augsto frekvenču filtrs

joslas filtrs

režekcijas filtrs

9. Kas notiks, ja B kategorijas radioamatieris darbinās raidītāju ar 200 W jaudu?

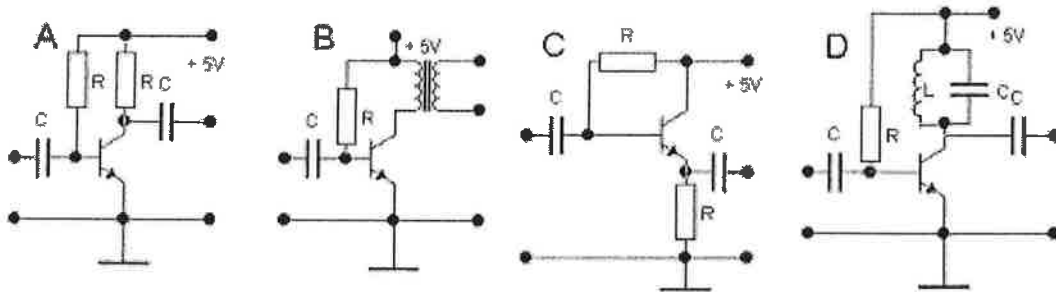
Sabojāsies izejas pakāpes aktīvais elements

Var notikt antenas fīdera elektriskā caursīte

Radioamatieris būs pārkāpis Radioamatieru noteikumus

Nekas īpašs nenotiks

10. Kura no attēlotajām shēmām ir joslas pastiprinātājs?



**D**

1. **Kāds pieļauts minimālais vara vada šķērsgriezums tīkla auklām aparatūras un pārvietojamu patērētāju pieslēgšanai elektrotīklam?**
  - A 0,5 mm<sup>2</sup>
  - B 0,75 mm<sup>2</sup>
  - C 1,5 mm<sup>2</sup>
  - D 1,5 mm<sup>2</sup>
  
2. **Kura no telpām ir sevišķi elektrobīstama telpa?**
  - A Telpa bez logiem,
  - B Telpa bez ventilācijas,
  - C Sevišķi mitras telpas (relatīvais gaisa mitrums tuvs 100%, sienas, griesti, grīdas, un priekšmeti pārklājas ar mitrumu)
  - D Telpa kurā atrodas mājas ievadsadales skapis
  
3. **Kāds spriegums atļauts autonomiem elektrotīkliem pārnesamo elektroinstrumentu un rokas lampu barošanai telpās sevišķi elektrobīstamās telpās?**
  - A 127 V
  - B 42 V
  - C 24 V
  - D 12 V
  
4. **Kāda materiāla, profila, diametra un šķērsgriezuma mākslīgā sazemojuma elektrodi ir pieļauti?**
  - A Apaļi, tērauda, ar diametru ne mazāku kā 10 mm
  - B alumīnija profili, ar šķērsgriezuma laukumu ne mazāku kā 80 mm<sup>2</sup>
  - C dubult T-veida dzels profili ar šķērsgriezuma laukumu ne mazāku kā 30 mm<sup>2</sup>
  - D Ieņķdzelis ar šķērsgriezuma laukumu ne mazāku kā 25 mm<sup>2</sup>

5. **Kāda minimālā izolācijas pretestība atļauta elektroinstrumentiem bez dubultās izolācijas posmā barošanas kabeļa dzīsla – instrumenta metāla korpusā?**
- A 1,0 kiloomi,
  - B 100 kiloomi,
  - C 0,5 megaomi
  - D 1.0 megaomi
6. **Kādus ugunsdzēsamos aparātus atļauts lietot telpās ar elektroiekārtām?**
- A ūdens hidroforu
  - B putu dzēsamos aparātus
  - C ogļskābās gāzes ugunsdzēsamos aparātus
  - D pulvera ugunsdzēsamos aparātus
7. **Cik cilvēkiem jāpiedalās darbā 3,5 m augstumā ar pieslienamajām kāpnēm?**
- A Vismaz 4
  - B Vismaz 3
  - C Vismaz 2
  - D 1
8. **Kuri ir individuālie pamataizsarglīdzekļi iekārtās līdz 1000 V?**
- A Sprieguma indikatori,
  - B Dielektriskie cimdi,
  - C Pārbaudīti montāžas instrumenti ar izolētiem rokturiem,
  - D Visi augstāk minētie.
9. **Kāds ir lielākais atļautais pieslienamo kāpņu garums?**
- A. 12 m,
  - B. 10 m,
  - C. 5 m,
  - D. 3 m
10. **No kāda materiāla atļauts izgatavot mākslīgā sazemējuma kontūra elektrodus?**
- A. no īpaša elektrovadoša polimēra,
  - B. no alumīnija,
  - C. no misiņa vai bronzas,
  - D. no tērauda ar vai bez cinka pārklājuma



**J**

1. **Kas ir radioamatieris?**
  - A Fiziska persona, kura sakaru administrācijā ir nokārtojusi radioamatieru eksāmenu un saņēmusi radioamatiera apliecību
  - B Fiziska persona, kurai interesē radiotehnika
  - C Fiziska persona, kura prot uzturēt sakarus CB diapazonā
  - D Fiziska persona, kura prot uztvert Morzes kodu
  
2. **Ko Direkcija ir tiesīga darīt ja ir konstatēti radioamatieru radiostaciju būvēšanas, ierīkošanas un lietošanas, kā arī radioamatieru apliecības saņemšanas kārtības noteikumu pārkāpumi?**
  - A Brīdināt radiostācijas atbildīgo personu
  - B Apturēt radiostācijas lietošanas atļaujas darbību līdz konstatēto trūkumu novēršanai, bet ne ilgāk kā uz 1 gadu
  - C Anulēt atļauju līdz atkārtotai radioamatiera eksāmena sekmīgai nokārtošanai
  - D Visi iepriekš minētie varianti
  
3. **Ja konstatēti kaitīgi radiotraucējumi, bet traucētais uztvērējs ir bojāts vai netiek pareizi lietots (piemēram, nav sazēmēts vai tam nav atbilstošas antenas) trūkumus novērš ...**
  - A Elektronisko sakaru direkcija
  - B Uztvērēja īpašnieks
  - C Latvijas radioamatieru līga
  - D LR Satiksmes ministrijas Sakaru departaments
  
4. **Kādos gadījumos amatieru radiosakarus drīkst uzturēt persona, kurai nav radioamatiera eksaminācijas apliecība vai amatieru stacijas atļauja?**
  - A Nekad.
  - B Darbinot cita radioamatiera staciju apmācību nolūkā.
  - C Briesmu signālu noraidīšanai, kad tieši apdraudēta cilvēka dzīvība.
  - D Pareizās atbildes ir B un C.

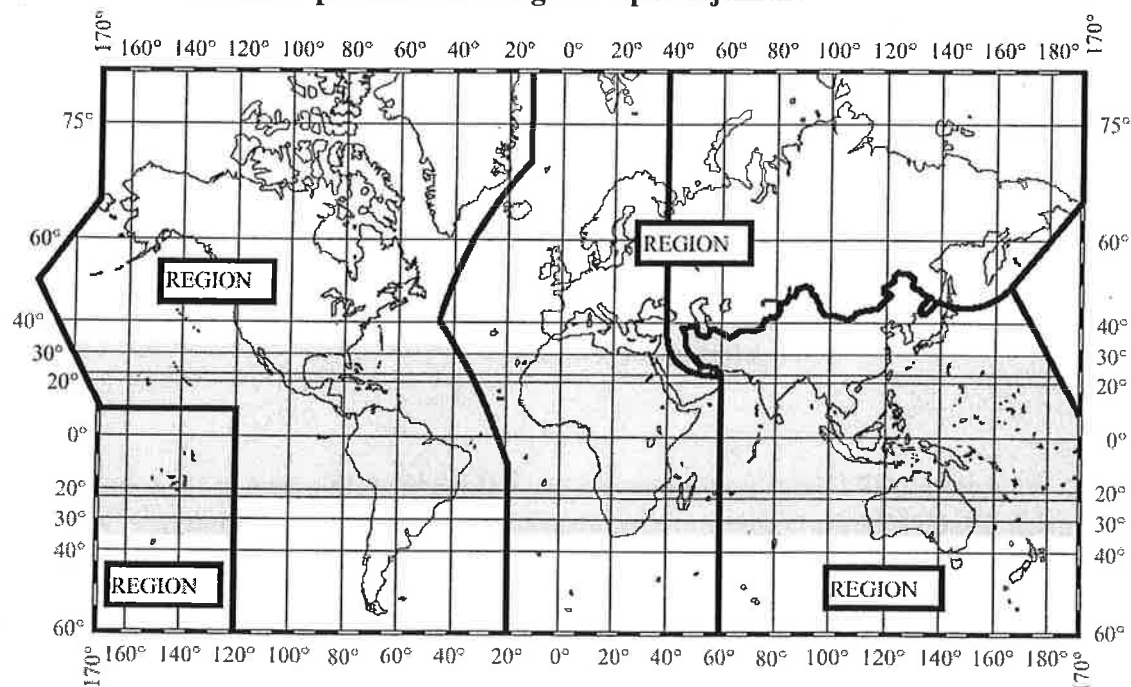
5. Radioamatieris antenas ierīko saskaņā ar normatīvajiem aktiem par

- A vides aizsardzību
- B elektroniskajiem sakariem
- C būvniecību
- D visiem augstāk minētajiem variantiem

6. Kas veic radioamatieru radiostaciju uzraudzību?

- A Latvijas radioamatieru līga
- B uztvērēja īpašnieks
- C LR Satiksmes ministrijas Sakaru departaments
- D Elektronisko sakaru direkcija

7. Ierakstiet kartē pareizos ITU reģionu apzīmējumus:



Piemērs:



8. Direkcijas piešķirto izsaukuma signālu pārraida ar to pašu izstarojuma klasi kā ziņojumus. To dara radiosakaru

- A sākumā
- B beigās
- C sākumā un beigās
- D sākumā un beigās un radiosakaru laikā ne retāk kā reizi 10 minūtēs

**9. Cik burtu sufiksu piešķir B kategorijas radiostacijām?**

- A vienu
- B divu
- C trīs
- D četru

**10. Kādus kodus vai šifrus drīkst izmantot amatieru trafikā?**

- A A kodu
- B B kodu
- C Q kodu
- D Z kodu

## T

1. **Kā pa burtiem jānoraida izsaukuma signāls YL8KBG, lietojot ITU ieteikto fonētisko alfabētu?**
  - Yellow London Eight Kilo Baker Golf
  - Yankee Lima Eight Kilo Bravo Golf
  - Yokohama Lima Eight Kilowatt Boston Germany
  - Ypsilon London Eight Kilo Bravo Georg
  
2. **Ko Q-kodā nozīmē “QTH ...”?**
  - Pareizs laiks ir...
  - Mani sauc...
  - Pārtrauciet raidīt!
  - Mana atrašanās vieta ir ...
  
3. **Ko Q-kodā nozīmē “QRZ?”?**
  - Kāda jūsu WAZ zona?
  - Kas mani izsauca?
  - Kādā laika joslā jūs atrodaties?
  - Vai frekvence aizņemta?
  
4. **Kā jūs nosauksiet izsaukuma signālu JN4OPX, lietojot ITU ieteikto fonētisko alfabētu?**
  - Japan Nancy Four Ontario Papa X-ray
  - Japan November Four Oscar Portugal Xylophone
  - Juliet November Four Oscar Papa X-ray
  - Juliet Nancy Four Ontario Portugal Xylophone

**5. Ko nozīmē saīsinājums UTC?**

Unified Traffic Collector

You too can [do something] (lieto paketradio converse režīmā.)

Universal Time Coordinated

Universal Transmission Converter

**6. Jūs lāgā nesadzirdējāt, kas jūs izsauc. Kādu Q-koda frāzi lietosiet?**

QRA?

QRZ?

QRT?

QRU?

**7. Kuru frekvenci jūs lietosiet 144 MHz diapazonā, lai izsauktu visas stacijas (CQ) režīmā F3E?**

145.000 MHz

145.500 MHz

145.525 MHz

145.700 MHz

**8. Ko nozīmē saīsinājums SKED?**

Tas ir sakaru veids, kad uztveršanai un raidīšanai lieto dažādas frekvences

Tas ir saīsinājums no angļu vārdiem *Synchronous Envelope Enhancement Demodulator* – metode vienas sānjoslas signāla detektēšanaiVada savērpums (no angļu vārda *skewd*)

Radiosakars pēc iepriekšējas vienošanās

**9. Kāda stacija pēc sava izsaukuma signāla raida *UP*. Ko šai gadījumā nozīmē *UP*?**

Ka tā vēlas nodibināt sakarus tikai ar stacijām, kuru izsaukuma signālā ietilpst burti *UP*

Ka tā lūdz atbildēt frekvencē, kura par dažiem kiloherciem pārsniedz frekvenci, kurā tā raida

Ka stacijai ir universāla barošana (no angļu vārdiem universal power)

Ka stacija reģistrēta Krievijā un īslaicīgi raida no vietas, kas atrodas uz Ziemeļiem no Polārā loka

**10. Kādā nolūkā lieto saīsinājumu *CQ*?**

Lai paziņotu, ka jūs izsaucat tikai cita kontinenta radiostacijas

Lai paziņotu, ka jūs tikai pārbaudiet savu aparatūru un nevienam neatbildēsiet

Tas ir izsaukums visām amatieru radiostacijām radiosakara nodibināšanai

Tas ir saīsinājums frāzei *Kas mani sauca?*