

R

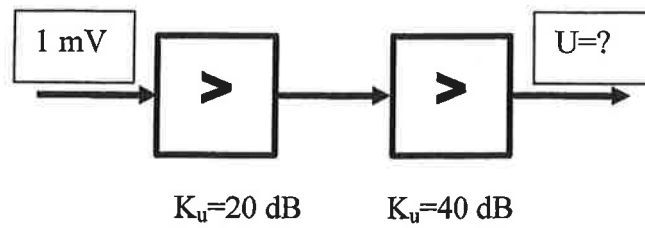
1. **Superheterodina uztvērējs ir noskaņots uz frekvenci 198 kHz. Kādas frekvences signālu var uzskatīt par spoguļsignālu, ja uztvērēja starpfrekvence ir 465 kHz?**
 - 663
 - 930
 - 961
 - 1128

2. **Kuru no minētajiem uztvērēja parametriem nosaka starpfrekvences joslas filtrs?**
 - Dinamisko diapazonu
 - Intermodulācijas kropļojumus
 - Blakus kanāla selektivitāti
 - Spoguļkanāla selektivitāti

3. **Balansa modulātors viensānjoslas raidītājā kalpo, lai**
 - Nodrošinātu 180 grādu fāzu nobīdi starp nesējfrecvence un abām amplitūdas modulētā signāla sānjoslām
 - Panāktu, lai nesējfrecvence un abas amplitūdas modulētā signāla sānjoslas vienmēr sakristu fāzē
 - Nodrošinātu nemainīgu modulācijas dziļumu
 - Nospiestu amplitūdas modulētā signāla nesējfrecvenci un shēmas izejā nodrošinātu abas sānjoslas

4. **Caur rezistoru ar pretestību 1Ω plūst strāva 0.5 A . Kāda būs rezistora pretestība, ja strāva palielināsies līdz 1 A ?**
 - $R = 0.5 \Omega$
 - $R = 1 \Omega$
 - $R = 2 \Omega$
 - $R = 4 \Omega$

5. Aprēķināt shēmas izejas spriegumu, ja ir zināmi divu secīgi saslēgto pastiprinātāju pastiprinājumi.



- 60 mV
- 600 mV
- 1000 mV
- 8 V

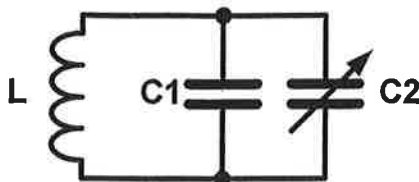
6. Pie kādas slodzes pretestības R_s tajā izdalīsies maksimāla jauda, ja signāla avota iekšēja pretestība ir $R_i = 10 \Omega$?

- 20 Ω
- 1.41 Ω
- 5 Ω
- 10 Ω

7. Noteikt AM signāla $U_{AM}(t) = 10[1+0.5\sin(2 \cdot 10^3 \pi t)]\sin(10^6 \pi t)$ frekvenču spektra platumu.

- 1 kHz
- 2 kHz
- 2.5 kHz
- 4 kHz

8. Kādā frekvenču diapazonā var pārskatīt shēmu, ja $L=25\text{ mH}$, $C1 = 50\text{ pF}$, bet $C2=50\dots350\text{ pF}$?



- 25...101 kHz
- 50...71 kHz
- 50...101 kHz
- 71...101 kHz

9. Noteikt signāla $U(t) = 10\sin(100\pi t)$ frekvenci.

- 25 Hz
- 50 Hz
- 100 Hz
- 200 Hz

10. Īsviļņu radioamatieris dzīvo daudzdzīvokļu mājā. Kādu antenas sistēmu viņam ieteicams lietot, lai samazinātu kaimiņiem kaitīgos traucējumus televīzijas apraides uztveršanai

Platjoslas dipolu ar divvadu līnijas fīderi

83 metrus garo vadu (LW).

42 metrus garo vadu (LW)

Dipolu darbam vienā diapazonā, kura fīderis ir zemomīgs koaksiāls kabelis, pieslēgts antenai caur simetrizējošu transformatoru (balun).

D

11. **Kāds pieļauts minimālais vara vada šķērsriezums tīkla auklām aparatūras un pārvietojamu patērētāju pieslēgšanai elektrotīklam?**
- 0,5 mm²
 - 0,75 mm²
 - 1,5 mm²
 - 2,5 mm²
12. **Kādi dabīgā zemējuma veidi ir atļauti?**
- Zemē ieraktas gāzes caurules
 - 10 litru spainis ar sālsūdeni uz grīdas
 - Artēzisko aku ārējās caurules
 - Zemē ieraktu kabeļu alumīnija apvalki
13. **Kura no telpām ir telpa ar paaugstinātu elektrobīstamību?**
- Telpa ar mūra vai ķieģeļu sienām
 - Telpa bez logiem
 - Telpa ar strāvu vadošu grīdu (metāls, klons, dzelzbetons)
 - Telpa, kurā atrodas radiostacija
14. **Kura no telpām ir sevišķi elektrobīstama telpa?**
- Telpa bez logiem,
 - Telpa bez ventilācijas
 - Sevišķi mitras telpas (relatīvais gaisa mitrums tuvs 100%, sienas, griesti, grīdas un priekšmeti pārklājas ar mitrumu)
 - Telpa, kurā atrodas mājas ievadsadales skapis

15. **Kāda ir lielākā pieļaujamā elektroiekārtu dabīgā sazemojuma pretestība?**
- 600 Ω
 - 75 Ω
 - 50 Ω
 - 4 Ω
16. **Kur uz ēku jumtiem drīkst stiprināt antenu mastu atsaites?**
- Pie skursteņiem
 - Pie kolektīvo televīzijas antenu mastiem un interneta kabeļu atsaitēm
 - Pie jumta nesošajām konstrukcijām
 - Pie ēku dekoratīvajiem elementiem
17. **Cik cilvēkiem jāpiedalās masta pacelšanā, ja tā garums pārsniedz 8 metri?**
- 3 cilvēkiem
 - 4 cilvēkiem
 - Ne mazāk kā 5 cilvēkiem
 - Ne mazāk kā 6 cilvēkiem
18. **Kā atbrīvot cilvēku, kurš pieķēries strāvu nesošajām daļām ar spriegumu līdz 1000 V?**
- Atslēgt spriegumu posmam, kuram pieķēries cilvēks, ja tas noticis augstumā, nodrošinot, lai, atslēdzot spriegumu, cietušais nenokristu
 - Ar izolējoša materiāla priekšmetu atraut vadu no cietušā
 - Ar cirvi, kam ir sauss, izolējošs rokturis, pārcirst strāvu nesošo vadu
 - Visas iepriekšējās atbildes ir pareizas
19. **Kā jārikojas ar elektrotraumā cietušo līdz ātrās palīdzības atbraukšanai?**
- Noguldīt uz mitras zemes
 - Ja cietušais ir bezsamaņā – novērtēt elpošanu un asinsriti. Atkarībā no apstākļiem, uzsākt mākslīgo elpināšanu un netiešo sirds masāžu
 - Glābšanas darbus izbeigt, ja cietušajam parādās t.s. „līķa plankumi”
 - Ja redzamas uz ķermeņa apdeguma brūces, tās apsmērēt ar taukainu ziedi un dezinficēt ar jodu

20. Kuri ir individuālie pamataizsarglīdzekļi iekārtās līdz 1000 V?

Sprieguma indikatori

Dielektriskie cimdi

Pārbaudīti montāžas instrumenti ar izolētiem rokturiem

Visi augstāk minētie

T

21. **“A” kategorijas amatieru 40 m amatieru joslā zemākā frekvence, kur atļauts raidīt, ir 7000 kHz. Kāda ir augstākā atļautā frekvence šai joslā?**
- 7100 kHz
 - 7150 kHz
 - 7200 kHz
 - 7300 kHz
22. **Kurā pilsētā Latvijas R adioamatieru noteikumi ierobežo raidījumu laiku 50 MHz joslā?**
- Alūksnē
 - Daugavpilī
 - Rīgā
 - Talsos
23. **Īsviļņu raidītāja blakusizstarojumu jauda nedrīkst pārsniegt**
- 1 dBW
 - 10 mW
 - 10 W
 - 100 dBc
24. **Ja Latvijas radioamati era izsaukuma signāls papildināts ar “/D”, tad**
- izmēģina ciparu modulācijas metodi, par kuru vēl nav pieņemta ITU-R rekomendācija vai ETSI standarts
 - ir nerakstīta vienošanās, ka tā var neuzkrītoši norādīt, ka operatoram draud briesmas
 - Latvijas radioamatieru noteikumi šādu izsaukuma signāla papildinājumu neparedz
 - visas iepriekšējās atbildes ir pareizas

25. **Kā Q kodā pateikt “apstiprinu, ka Jūsu ziņojumu uztvēru”?**

QRR

QFM

QRS

QSL

26. **Ar kādu maksimālo jaudu “A” kategorijas amatieru radiostacijai atļauts raidīt frekvencē 5 kHz zem 40 m amatieru joslas augšējās robežfrekvences?**

$P_a \leq 250 \text{ W}$

$P_x \leq 250 \text{ W}$

$P_z \leq 1000 \text{ W}$

Otrā un trešā atbilde ir pareizas

27. **Burtu „V” ITU ieteiktajā starptautiskajā fonētiskajā alfabētā apzīmē ar**

Victor

Victoria

Victory

Visas iepriekšējās atbildes ir pareizas

28. **IARU joslu plāni**

saskaņā ar Latvijas radioamatieru noteikumiem ir obligāti jāievēro
neattiecas uz izkliedētā spektra sistēmām

juridiski vairs nav spēkā, jo to vietā kopš 2008. gada 1. februāra ieviesta ITU-R
Rekomendācija M.1740.

Pirmā un otrā atbilde ir pareizas

29. **Kurš no zemāk norādītajiem izsaukuma signāliem neatbilst ITU
Radionoteikumiem?**

YL16HF

YL8HQ3

YL24DZIESMUSVETKI

YL1L

30. Kurā no minētajām amatieru frekvenču joslām sacensības nenotiek?

10 MHz

50 MHz

144 MHz

10 GHz

J

31. **Vai var saņemt sodu par LR Ministru kabineta 28.04.2008. radioamatieru radiostaciju būvēšanas, ierīkošanas un lietošanas, kā arī radioamatieru apliecības saņemšanas noteikumu neievērošanu?**

Nē, šiem noteikumiem ir tikai ieteicošs raksturs

Jā, bet tikai gadījumos, kad amatieru stacijas atļauja izsniegta juridiskai personai

Jā, saskaņā ar Latvijas Republikas Administratīvo pārkāpumu kodeksu

Jā, saskaņā ar Latvijas Republikas Krimināllikumu

32. **Kur jāatrodas radiostacijas ierīkošanas atļauja?**

Elektronisko sakaru direkcijā

Radiostacijas ierīkošanas vietā

Drošā vietā pēc radioamatiera ieskatiem

Tai jāatrodas slēdzamā skapī vai seifā

33. **Radioamatieris antenas ierīko saskaņā ar normatīvajiem aktiem par...**

vides aizsardzību

elektroniskajiem sačariem

būvniecību

visiem augstāk minētajiem variantiem

34. **Radioamatieri nedrīkt lietot mobilu vai pārnēsājamu radiostaciju tuvāk par ... metriem no lidostas vai lidlauka robežas.**

300

100

500

1000

35. **Ja konstatēti kaitīgi radiotraucējumi, kad traucētais uztvērējs ir bojāts vai netiek pareizi lietots (piemēram, nav saņemts vai tam nav atbilstošas antenas), trūkumus novērš ...**

Elektronisko sakaru direkcija

uztvērēja īpašnieks

Latvijas radioamatieru līga

LR Satiksmes ministrijas Sakaru departaments

36. **Elektronisko sakaru direkcija var atteikt izsniegt radioamatierim radiostacijas ierīkošanas un lietošanas atļauju, ja**

amatieris nav Latvijas Radioamatieru līgas biedrs

amatieris nav nokārtojis biedru maksu Latvijas Radioamatieru līgā

radioamatieris nav samaksājis par Elektronisko sakaru direkcijas sniegtajiem pakalpojumiem

radioamatieris nav saņēmis pašvaldības rakstisku piekrišanu radiostacijas uzstādīšanai tās teritorijā.

37. **Kas ir radiostacija?**

Viens vai vairāki raidītāji vai uztvērēji, vai raidītāju un uztvērēju kombinācija, ieskaitot papildiekārtas, kuras vajadzīgas vienā vietā, lai darbinātu radiosakaru dienestu

Pārnēsājams ultraīsviļņu raiduztvērējs

Daļa no amatiera radioiekārtu kopuma, ko viņš vai viņa izmanto peļņas gūšanai

Stacionārs radiatoraidītājs

38. **Kura institūcija Latvijā uzrauga, lai radioamatieri ievērotu un īstenotu Starptautiskās telekomunikāciju savienības Konstitūciju, Konvenciju un Radio Reglamenta saistības?**

Satiksmes ministrijas Sakaru departaments

Ārlietu ministrija

Elektronisko sakaru direkcija

CEPT ECC ECO

39. Ārpusjoslas izstarojumu kopējā jauda nedrīkst pārsniegt % no izstarotās jaudas

10

5

3

1

40. Kādos gadījumos amatieru stacija drīkst nodibināt sakarus ar cita radiosakaru dienesta staciju?

Ja amatieris kļuvis par liecinieku krimināli sodāmai darbībai, kura var izraisīt materiālus zaudējumus, piemēram, zādzībai

Kad cilvēka dzīvībai draud tiešas briesmas vai kad jānovērš draudošās briesmas

Ja amatieris konstatē, ka viņš varētu palīdzēt šim citam radiosakaru dienestam efektīvāk uzturēt radiosakarus

Ja cita dienesta operators viņam to rakstiski atļauj